

รายงานนี้เป็นส่วนหนึ่งของโครงการพัฒนาระบบฐานข้อมูลเชิงลึกอุตสาหกรรมผลิตภัณฑ์ยางและไม้ยางพารา โดย สำนักงานเศรษฐกิจอุตสาหกรรม ร่วมกับ สถาบันพลาสติก

## สถานการณ์ อุตสาหกรรมยางธรรมชาติ

### สถานะการผลิต

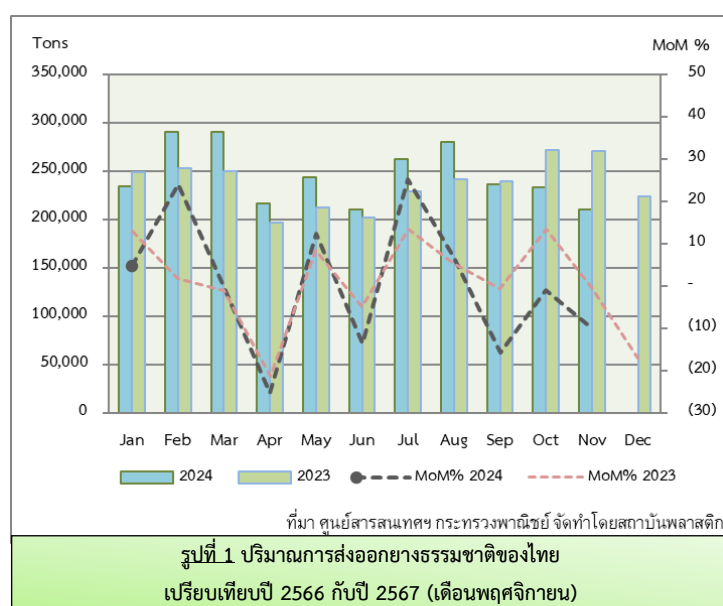
ภาพรวมการผลิตยางแผ่นและยางแท่งในเดือนพฤศจิกายน 2567 (ข้อมูลที่ได้จากการสำรวจผู้ประกอบการของสำนักงานเศรษฐกิจอุตสาหกรรม) เมื่อเปรียบเทียบกับเดือนพฤศจิกายน 2566 โดยมีข้อมูลดังนี้ ยางแผ่นขยายตัวร้อยละ 3.24 (%YoY) ยางแท่งขยายตัวร้อยละ 2.50 (%YoY) (ตาราง 1)

### สถานะการค้าและตลาด

#### ➤ การจำหน่ายในประเทศ

ภาพรวมปริมาณการจำหน่ายยางแผ่นและยางแท่งในเดือนพฤศจิกายน 2567 (ข้อมูลที่ได้จากการสำรวจผู้ประกอบการของสำนักงานเศรษฐกิจอุตสาหกรรม) เมื่อเปรียบเทียบกับเดือนพฤศจิกายน 2566 โดยมีข้อมูลดังนี้ ยางแผ่นขยายตัวร้อยละ 0.19 (%YoY) ยางแท่งขยายตัวร้อยละ 1.03 (%YoY) ตามลำดับ (ตาราง 2)

#### ➤ การส่งออกและตลาดส่งออก

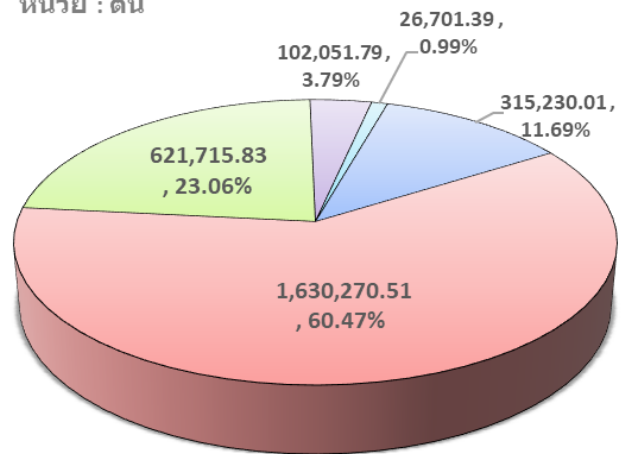


ปริมาณการส่งออกยางธรรมชาติของไทยในเดือนพฤศจิกายน 2567 อยู่ที่ 209,690.75 ตัน ลดลงจากเดือนที่แล้ว ที่มีปริมาณการส่งออกอยู่ที่ 233,373.09 ตัน หรือร้อยละ 10.15 โดยที่ยางแผ่นรมควันส่งออกไปจีน และญี่ปุ่นเป็นส่วนใหญ่ ยางแท่งส่งออกไปจีน ญี่ปุ่น และสหรัฐฯ เป็นส่วนใหญ่ น้ำยางข้นส่งออกไปมาเลเซีย และจีนเป็นส่วนใหญ่ ยางคอมพาวด์ส่งออกไป อินเดีย เป็นส่วนใหญ่ และเมื่อเทียบกับช่วงเวลาเดียวกันของปีที่แล้ว ที่มีปริมาณการส่งออก 269,941.18 ตัน พบว่าลดลงร้อยละ 22.32 (%YoY) แบ่งตามรายละเอียดแต่ละผลิตภัณฑ์ ดังนี้ ยางแผ่นรมควันขยายตัวร้อยละ 10.45 ยางแท่งหดตัวร้อยละ

ละ 40.0 น้ำยางข้นขยายตัวร้อยละ 5.39 ยางคอมพาวด์หดตัวร้อยละ 21.21 และยางอื่น ๆ ขยายตัวร้อยละ 134.86 (ตารางที่ 3)

สัดส่วนปริมาณการส่งออกสะสมเดือนม.ค. - พ.ย. 67 ยางแท่งมี สัดส่วนสูงสุดร้อยละ 60.47 ปริมาณการส่งออกสะสม 1,630,270.51 ตัน รองมาเป็นน้ำยางข้นสัดส่วนร้อยละ 23.06 ปริมาณการส่งออกสะสม 621,715.83 ตัน ที่เหลือจะเป็นยางแผ่นรมควันร้อยละ 11.69 ยางคอมพาวด์ร้อยละ 3.79 และยางอื่น ๆ ร้อยละ 0.99 (รูปที่ 2 และ ตารางที่ 3)

หน่วย : ตัน



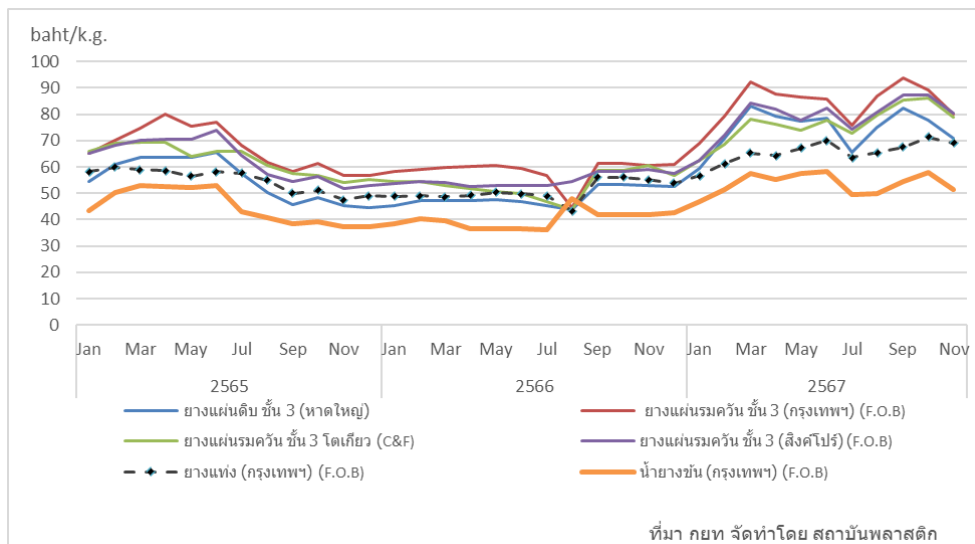
■ยางแผ่นรมควัน ■ยางแท่ง ■น้ำยางข้น ■ยางคอมพาวด์ ■ยางอื่น ๆ

รูปที่ 2 สัดส่วนและปริมาณการส่งออกยางธรรมชาติของประเทศไทยสะสม ม.ค. - พ.ย. 67  
ที่มา ศูนย์สารสนเทศฯ กระทรวงพาณิชย์ จัดทำโดย สถาบันพลาสติก

### ➤ การนำเข้าและแหล่งนำเข้า

ปริมาณการนำเข้ายางธรรมชาติเดือนพฤศจิกายน 2567 มีปริมาณ 2,956.20 ตัน เมื่อเทียบกับเดือนพฤศจิกายนปี ที่แล้ว ที่มีปริมาณ 2,404.56 ตัน เพิ่มขึ้นร้อยละ 22.94 (%YoY) (ตาราง 4)

### ราคายาง



ภาพรวมราคายางธรรมชาติของประเทศไทยประจำเดือนพฤศจิกายน 2567 ราคายางฯ ปรับลดลงทุกรายการเมื่อเปรียบเทียบกับรายเดือน (MoM) แต่เมื่อเปรียบเทียบกับรายปี (YoY) ราคายางฯ เพิ่มขึ้นทุกรายการ (ตารางที่ 5)

รูปที่ 3 ราคายางในประเทศไทย ตลาดล่วงหน้าโตเกียวและสิงคโปร์

## แนวโน้มอุตสาหกรรมและราคายาง

ถึงแม้ว่าช่วงปลายปีผลผลิตยางธรรมชาติจะออกสู่ตลาดลดลงจากภาวะน้ำท่วมในหลายพื้นที่เพาะปลูกยางพารา แต่ด้านราคายางธรรมชาติคาดว่าช่วงต้นปีจะซึ่มลงจากคำสั่งซื้อที่ลดลงจากประเทศคู่ค้าหลักอย่างประเทศจีนที่เริ่มประสบภาวะเศรษฐกิจชะลอตัว รวมถึงความกังวลด้านภาพรวมเศรษฐกิจปี 2568 ทำให้ภาพรวมการจับจ่ายใช้สอยค่อนข้างเบาบาง จะมีการจับจ่ายใช้สอยกลุ่มสินค้าบางประเภทที่เกี่ยวข้องกับเทศกาลเฉลิมฉลองปีใหม่

แนวโน้มราคายางพาราตลาดล่วงหน้าโตเกียว (TOCOM) RSS3 Jun 25 ยังคงมุมมองเช่นเดิม หากราคาย่อต่อลงมาที่แนวรับบริเวณ 370 – 350 แล้วไม่หลุดแนวรับบริเวณนี้อาจเกิดสัญญาณ Technical Rebound ขึ้นไปทดสอบแนวต้านช่วง 380 – 390

## สถานการณ์อุตสาหกรรมผลิตภัณฑ์ยาง

### สภาวะการผลิต

ภาพรวมปริมาณการผลิตยางล้อในเดือนพฤศจิกายน 2567 (ข้อมูลที่ได้จากการสำรวจผู้ประกอบการของสำนักงานเศรษฐกิจอุตสาหกรรม) เมื่อเทียบกับเดือนพฤศจิกายน 2566 (YoY) แบ่งตามผลิตภัณฑ์จะมีรายละเอียดดังนี้ ยางนอกรถยนต์นั่งหัดตัวร้อยละ 1.51 ยางนอกรถบรรทุกและรถโดยสารหัดตัวร้อยละ 13.19 ยางนอกรถจักรยานยนต์ขยายตัวร้อยละ 16.15 ยางนอกอื่นๆ ขยายตัวร้อยละ 16.39 ยางในรถบรรทุกและรถโดยสารขยายตัวร้อยละ 56.81 ยางในรถจักรยานยนต์ขยายตัวร้อยละ 41.65 (ตารางที่ 1)

สำหรับภาพรวมปริมาณการผลิตถุงมือยางทางการแพทย์ เดือนพฤศจิกายน 2567 อยู่ที่ 3,871 ล้านชิ้น (ข้อมูลที่ได้จากการสำรวจผู้ประกอบการของสำนักงานเศรษฐกิจอุตสาหกรรม) มีปริมาณเพิ่มขึ้นเมื่อเทียบกับเดือนพฤศจิกายน 2566 (YoY) ที่มีปริมาณการผลิตอยู่ที่ 3,532 ล้านชิ้น หรือร้อยละ 9.59 (ตารางที่ 1)

### สภาวะการค้าและตลาด

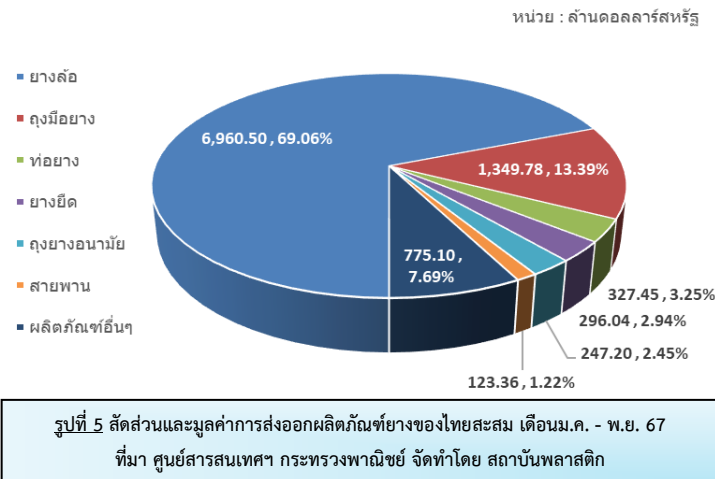
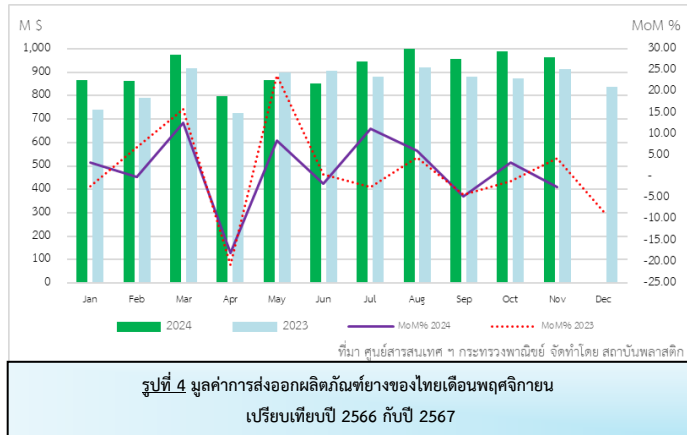
#### ► การจำหน่ายในประเทศ

ภาพรวมการจำหน่ายยางล้อในประเทศในเดือนพฤศจิกายน 2567 (ข้อมูลที่ได้จากการสำรวจผู้ประกอบการของสำนักงานเศรษฐกิจอุตสาหกรรม) เมื่อเทียบกับเดือนพฤศจิกายน 2566 (YoY) โดยแบ่งตามผลิตภัณฑ์จะมีรายละเอียดดังนี้ ยางนอกรถยนต์นั่งหัดตัวร้อยละ 7.62 ยางนอกรถบรรทุกและรถโดยสารหัดตัวร้อยละ 11.08 ยางนอกรถจักรยานยนต์ขยายตัวร้อยละ 9.14 ยางนอกอื่นๆ ขยายตัวร้อยละ 1.44 ยางในรถบรรทุกและรถโดยสารขยายตัวร้อยละ 5.04 ยางในรถจักรยานยนต์ขยายตัวร้อยละ 1.39 (ตารางที่ 2)

สำหรับภาพรวมปริมาณการจำหน่ายถุงมือยางทางการแพทย์ เดือนพฤศจิกายน 2567 อยู่ที่ 283 ล้านชิ้น (ข้อมูลที่ได้จากการสำรวจผู้ประกอบการของสำนักงานเศรษฐกิจอุตสาหกรรม) เมื่อเทียบกับเดือนพฤศจิกายน 2566 (YoY) ที่มีปริมาณการจำหน่ายอยู่ที่ 327 ล้านชิ้น ลดลงร้อยละ 13.30 (ตารางที่ 2)

➤ การส่งออกและตลาดส่งออก

ภาพรวมมูลค่าการส่งออกผลิตภัณฑ์ยางของไทยในเดือนพฤศจิกายน 2567 มีมูลค่า 963.38 ล้านดอลลาร์สหรัฐ ลดลงจากเดือนที่ผ่านมาที่มีมูลค่า 988.60 ล้านดอลลาร์สหรัฐ หรือร้อยละ 2.55 (รูปที่ 4) โดยที่ยางล้อส่งออกไปสหรัฐฯ เป็นส่วนใหญ่ รองลงมาส่งออกไปสหรัฐฯ ส่วนใหญ่ ท่อยางส่งออกไปสหรัฐฯ เป็นส่วนใหญ่ ยางยืดส่งออกไปจีนเป็นส่วนใหญ่ รองลงมาส่งออกไปสหรัฐฯ จีน และไนจีเรียเป็นส่วนใหญ่ สายพานส่งออกไปสหรัฐฯ ลาว จีน และญี่ปุ่นเป็นส่วนใหญ่ และเมื่อเทียบกับเดือนพฤศจิกายน 2566 (YoY) ที่มีมูลค่า 911.82 ล้านดอลลาร์สหรัฐ เพิ่มขึ้นร้อยละ 5.65 (ตารางที่ 6)



สัดส่วนมูลค่าการส่งออกผลิตภัณฑ์ยางสะสม เดือนม.ค. - พ.ย. 67 โดยผลิตภัณฑ์ยางล้อมีสัดส่วนมากที่สุดร้อยละ 69.06 มูลค่า 6,960.50 ล้านดอลลาร์สหรัฐ รองมาคือรองมือยางร้อยละ 13.39 ผลิตภัณฑ์อื่นๆ ร้อยละ 7.69 ท่อยางร้อยละ 3.25 ยางยืดร้อยละ 2.94 รองยางอนามัยร้อยละ 2.45 และสายพานร้อยละ 1.22 ตามลำดับ (รูปที่ 5)

➤ การนำเข้าและแหล่งนำเข้า

ภาพรวมมูลค่าการนำเข้าผลิตภัณฑ์ยางของไทยในเดือนพฤศจิกายน 2567 มีมูลค่า 129.19 ล้านดอลลาร์สหรัฐ เมื่อเปรียบเทียบกับช่วงเวลาเดือนเดียวกันปีที่แล้วที่มีมูลค่า 136.39 ล้านดอลลาร์สหรัฐ ลดลงร้อยละ 5.28 (ตารางที่ 7)

แนวโน้มอุตสาหกรรม

เศรษฐกิจภายในประเทศต้องลุ้นหนักหากจะพึ่งพาแต่ภาคการท่องเที่ยวเพียงอย่างเดียว เนื่องจากยังมีปัจจัยกดดันหลายปัจจัยทั้งปัจจัยภายในและปัจจัยภายนอก จำเป็นต้องพึ่งพามาตรการกระตุ้นเศรษฐกิจจากภาครัฐ และปัจจัยหนุนจากต่างประเทศเพิ่มเติม

ปัจจัยต่างประเทศมีหลายปัจจัยที่ต้องเฝ้าระวัง ไม่ว่าจะเป็น Trump 2.0 หรือความขัดแย้งทางภูมิรัฐศาสตร์หลายพื้นที่ รวมถึงภาวะเศรษฐกิจหลายพื้นที่ค่อนข้างน่ากังวลจะชะลอตัวอีกทาง

ภาพรวมสถานการณ์น้ำมันดิบ ราคา น้ำมันดิบมีแนวโน้มทรงตัว แต่อาจจะมีการปรับเพิ่มขึ้นหากสถานการณ์รัสเซีย ยุเครนปะทุความรุนแรงขึ้นอีกครั้ง หลังจากที่ยูเครนหิบบประดั้นต่อส่งก๊าซมาเล่นงานรัสเซีย ซึ่งจะส่งผลกระทบต่อโครงสร้างพลังงานทวีปยุโรปอีกด้าน ซึ่งจะทำให้ต้นทุนด้านพลังงานและการผลิตปรับเพิ่มขึ้นส่งภาวะเศรษฐกิจยุโรปอีกทาง

แนวโน้มราคาน้ำมันดิบ WTI

ระยะสั้น เกิดสัญญาณ Technical Rebound กรอบแนวต้านบริเวณ 75 หากไม่ผ่านราคาน่าจะกลับมา sideways ออกด้านข้างกรอบ 65 – 75

ระยะกลาง แนวต้านอยู่ที่ 75 – 78 หากราคาผ่านขึ้นไปได้ ให้นำน้ำหนักทดสอบแนว 85 แต่หากไม่ผ่าน ราคาจะย่อลงมาย้ำที่บริเวณฐานเดิม 69-70

ระยะยาว ยังคงมุมมองเช่นเดิม แกว่งตัวออกข้างกรอบ 70 – 90 (+/- 2 หรือ 3 เหรียญ)

## สถานการณ์ ◆ อุตสาหกรรมไม้ และผลิตภัณฑ์จากไม้

### สภาวะการผลิต

ภาพรวมปริมาณการผลิตเครื่องเรือนทำด้วยไม้ เดือนพฤศจิกายน 2567 (ข้อมูลที่ได้จากการสำรวจผู้ประกอบการของสำนักงานเศรษฐกิจอุตสาหกรรม) เมื่อเทียบกับเดือนพฤศจิกายน 2566 (YoY) หดตัวร้อยละ 34.23 (ตารางที่ 1)

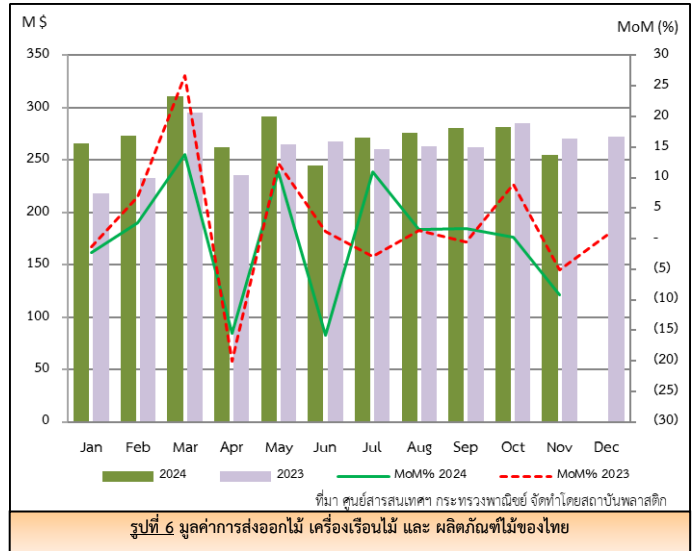
### สภาวะการค้าและตลาด

#### ► การจำหน่ายในประเทศ

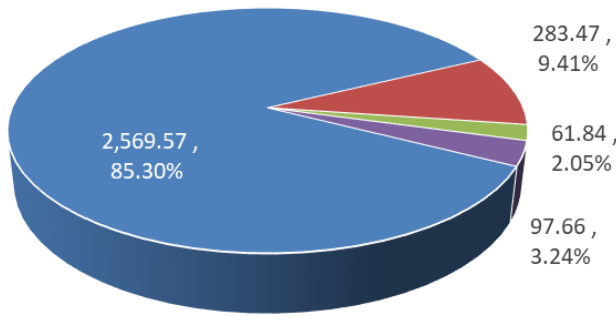
ภาพรวมปริมาณการจำหน่ายเครื่องเรือนทำด้วยไม้ในเดือนพฤศจิกายน 2567 (ข้อมูลที่ได้จากการสำรวจผู้ประกอบการของสำนักงานเศรษฐกิจอุตสาหกรรม) เมื่อเทียบกับเดือนพฤศจิกายน 2566 (YoY) หดตัวร้อยละ 3.03 (ตารางที่ 2)

➤ **การส่งออกและตลาดส่งออก**

ภาพรวมมูลค่าการส่งออกไม้แปรรูป เครื่องเรือน ไม้ฯ อุปกรณ์ก่อสร้างไม้ และผลิตภัณฑ์ไม้ของไทยในเดือน พฤศจิกายน 2567 มีมูลค่า 255.25 ล้านดอลลาร์สหรัฐ เมื่อเปรียบเทียบกับเดือนที่ผ่านมา (MoM) ที่มีมูลค่า 281.25 ล้านดอลลาร์สหรัฐ ลดลงร้อยละ 9.24 และเมื่อเทียบกับเดือนพฤศจิกายน 2566 (YoY) ที่มีมูลค่าการส่งออก 270.83 ล้านดอลลาร์สหรัฐ ลดลงร้อยละ 5.75 (รูปที่ 6 และตารางที่ 8)



หน่วย : M \$



- ไม้แปรรูปและผลิตภัณฑ์ไม้แผ่น
- เครื่องเรือนไม้และชิ้นส่วน
- อุปกรณ์ก่อสร้างไม้
- ผลิตภัณฑ์จากไม้

รูปที่ 7 สัดส่วนและมูลค่าการส่งออกไม้ เครื่องเรือนไม้ และ ผลิตภัณฑ์ไม้ของไทย

สะสมเดือนม.ค. - พ.ย. 67

ที่มา ศูนย์สารสนเทศฯ กระทรวงพาณิชย์ จัดทำโดย สถาบันพลาสติก

สัดส่วนมูลค่าการส่งออกสะสมเดือนม.ค. - พ.ย. 67 โดยกลุ่มไม้แปรรูปและผลิตภัณฑ์ไม้แผ่นมีสัดส่วนมากที่สุด 2,569.57 ล้านดอลลาร์สหรัฐ ร้อยละ 85.30 รองลงมาคือ เครื่องเรือนไม้และชิ้นส่วนร้อยละ 9.41 ผลิตภัณฑ์จากไม้ร้อยละ 3.24 และอุปกรณ์ก่อสร้างไม้ร้อยละ 2.05 ตามลำดับ (ตารางที่ 8 และ รูปที่ 7)

➤ **การนำเข้าและแหล่งนำเข้า**

ภาพรวมการนำเข้าไม้แปรรูป เครื่องเรือนไม้ฯ ผลิตภัณฑ์ไม้ และอุปกรณ์ก่อสร้างไม้ของไทยในเดือน พฤศจิกายน 2567 มีมูลค่า 65.16 ล้านดอลลาร์สหรัฐ เมื่อเทียบกับเดือนเดียวกันปีที่ผ่านมา (YoY) มูลค่า 53.01 ล้านดอลลาร์สหรัฐ เพิ่มขึ้นร้อยละ 10.43 (ตาราง 9)

**ราคาไม้ยางพารา**

ราคาไม้ยางพาราท่อนรวม ขนาดเส้นผ่าศูนย์กลาง 5 นิ้วขึ้นไป ราคา 1.85 – 1.95 บาทต่อกิโลกรัม ตามประกาศของสมาคมธุรกิจไม้ยางพาราไทย (ราคาประกาศ ณ วันที่ 14/12/2567) (สามารถดูราคาไม้ยางพาราแปรรูปได้ที่ : <http://www.tpa-rubberwood.org/price.php>)

**ตาราง 1** ปริมาณผลผลิตยาง ผลิตภัณฑ์ยาง ไม้อบแห้งและเครื่องเรือนไม้ของไทย

ประเภท	2566	2566 พ.ย.	2567		% เปลี่ยนแปลง	
			ต.ค.	พ.ย.	YoY	MoM
<b>ยางธรรมชาติ</b>						
ยางแผ่น (ตัน)	302,442	29,234	28,964	30,182	3.24	4.20
ยางแท่ง (ตัน)	2,510,272	215,860	231,887	221,265	2.50	-4.58
<b>ผลิตภัณฑ์ยาง</b>						
ยางนอกรถยนต์นั่ง (เส้น)	62,542,075	5,032,431	4,956,423	4,956,623	-1.51	0.00
ยางนอกรถบรรทุก/รถโดยสาร (เส้น)	13,232,005	1,092,943	944,138	948,836	-13.19	0.50
ยางนอกรถจักรยานยนต์ (เส้น)	27,729,845	2,167,900	2,468,692	2,518,020	16.15	2.00
ยางนอกอื่นๆ (เส้น)	1,944,078	151,212	186,080	175,995	16.39	-5.42
ยางในรถบรรทุกและรถโดยสาร (เส้น)	546,933	19,680	30,237	30,861	56.81	2.06
ยางในรถจักรยานยนต์ (เส้น)	44,663,213	2,828,672	4,464,797	4,006,788	41.65	-10.26
ถุงมือยางทางการแพทย์ (ล้านชิ้น)	38,779	3,532	4,024	3,871	9.59	-3.82
<b>ไม้</b>						
เครื่องเรือนทำด้วยไม้ (ชิ้น)	5,797,188	597,932	496,121	393,275	-34.23	-20.73

ที่มา: ศูนย์สารสนเทศเศรษฐกิจอุตสาหกรรม สำนักงานเศรษฐกิจอุตสาหกรรม

ข้อมูลจากการสำรวจผู้ผลิตประกอบด้วย ยางแผ่น 16 ราย ยางแท่ง 55 ราย ยางนอกรถยนต์นั่ง 14 ราย ยางนอกรถบรรทุก/รถโดยสาร 14 ราย ยางนอกรถจักรยานยนต์ 12 ราย ยางนอกอื่นๆ 7 ราย ยางในรถบรรทุกและรถโดยสาร 5 ราย ยางในรถจักรยานยนต์ 11 ราย ถุงมือยางทางการแพทย์ 12 ราย และเครื่องเรือนทำด้วยไม้ 29 ราย

**ตาราง 2** ปริมาณการจำหน่ายยาง ผลิตภัณฑ์ยาง ไม้อบแห้งและเครื่องเรือนไม้ของไทย

ประเภท	2566	2566 พ.ย.	2567		% เปลี่ยนแปลง	
			ต.ค.	พ.ย.	YoY	MoM
<b>ยางธรรมชาติ</b>						
ยางแผ่น (ตัน)	87,274	8,426	8,166	8,442	0.19	3.38
ยางแท่ง (ตัน)	626,938	55,810	68,697	56,384	1.03	-17.92
<b>ผลิตภัณฑ์ยาง</b>						
ยางนอกรถยนต์นั่ง (เส้น)	21,835,266	1,937,288	1,778,275	1,789,650	-7.62	0.64
ยางนอกรถบรรทุก/รถโดยสาร (เส้น)	4,384,708	398,709	363,583	354,517	-11.08	-2.49
ยางนอกรถจักรยานยนต์ (เส้น)	20,609,164	1,733,997	1,925,959	1,892,462	9.14	-1.74
ยางนอกอื่นๆ (เส้น)	1,141,467	100,443	108,441	101,885	1.44	-6.05
ยางในรถบรรทุกและรถโดยสาร (เส้น)	680,951	56,016	55,671	58,839	5.04	5.69
ยางในรถจักรยานยนต์ (เส้น)	36,453,081	3,104,078	3,332,764	3,147,351	1.39	-5.56
ถุงมือยางทางการแพทย์ (ล้านชิ้น)	3,178	327	301	283	-13.30	-5.78
<b>ไม้</b>						
เครื่องเรือนทำด้วยไม้ (ชิ้น)	1,184,232	106,443	96,744	103,223	-3.03	6.70

ที่มา: ศูนย์สารสนเทศเศรษฐกิจอุตสาหกรรม สำนักงานเศรษฐกิจอุตสาหกรรม

ข้อมูลจากการสำรวจผู้ผลิตประกอบด้วย ยางแผ่น 16 ราย ยางแท่ง 55 ราย ยางนอกรถยนต์นั่ง 14 ราย ยางนอกรถบรรทุก/รถโดยสาร 14 ราย ยางนอกรถจักรยานยนต์ 12 ราย ยางนอกอื่นๆ 7 ราย ยางในรถบรรทุกและรถโดยสาร 5 ราย ยางในรถจักรยานยนต์ 11 ราย ถุงมือยางทางการแพทย์ 12 ราย และเครื่องเรือนทำด้วยไม้ 29 ราย

**ตาราง 3** ปริมาณการส่งออกยางธรรมชาติของไทย

หน่วย: ตัน

ประเภทยาง	2566	2566		2566	2567		% เปลี่ยนแปลง	
		ม.ค.-พ.ย.	พ.ย.		ต.ค.	พ.ย.	YoY	MoM
ยางแผ่นรมควัน	353,002.68	326,515.38	315,230.01	29,547.91	31,065.05	32,636.68	10.45	5.06
ยางแท่ง	1,576,853.31	1,447,879.19	1,630,270.51	167,734.24	133,117.80	100,646.82	-40.00	-24.39
น้ำยางข้น*	773,155.76	715,517.42	621,715.83	59,845.15	53,746.06	63,070.74	5.39	17.35
ยางคอมพาวด์**	112,659.26	103,581.29	102,051.79	10,737.65	8,615.27	8,460.28	-21.21	-1.80
ยางอื่นๆ***	20,826.41	19,382.12	26,701.39	2,076.23	6,828.92	4,876.23	134.86	-28.59
<b>รวม</b>	<b>2,836,497.40</b>	<b>2,612,875.41</b>	<b>2,695,969.53</b>	<b>269,941.18</b>	<b>233,373.09</b>	<b>209,690.75</b>	<b>-22.32</b>	<b>-10.15</b>

ที่มา: ศูนย์สารสนเทศและการสื่อสาร สำนักงานปลัดกระทรวงพาณิชย์ ประมวลผลโดยสถาบันพลาสติก

\* เป็นน้ำหนักของเนื้อยางแท่ง \*\* เป็นน้ำหนักของยางธรรมชาติผสมเคมี , ยางอื่นๆ\*\*\* HS code: 400129

**ตาราง 4** ปริมาณการนำเข้ายางธรรมชาติของไทย

หน่วย: ตัน

ประเภทยาง	2566	2566		2566	2567		% เปลี่ยนแปลง	
		ม.ค.-พ.ย.	พ.ย.		ต.ค.	พ.ย.	YoY	MoM
ยางแผ่นรมควัน	-	-	-	-	-	-	n/a	n/a
ยางแท่ง	419.67	419.67	452.22	0.02	29.77	20.17	118547.06	-32.24
น้ำยางข้น*	1,670.10	1,670.10	10,128.56	148.18	1,103.33	206.94	39.66	-81.24
ยางคอมพาวด์**	27,020.59	24,445.16	24,974.62	2,256.37	3,680.10	2,729.08	20.95	-25.84
ยางอื่นๆ	-	-	0.02	-	-	0.01	n/a	n/a
<b>รวม</b>	<b>29,110.36</b>	<b>26,534.93</b>	<b>35,555.41</b>	<b>2,404.56</b>	<b>4,813.19</b>	<b>2,956.20</b>	<b>22.94</b>	<b>-38.58</b>

ที่มา: ศูนย์สารสนเทศและการสื่อสาร สำนักงานปลัดกระทรวงพาณิชย์ ประมวลผลโดยสถาบันพลาสติก

\* เป็นน้ำหนักของเนื้อยางแท่ง \*\* เป็นน้ำหนักของยางธรรมชาติผสมเคมี , ยางอื่นๆ\*\*\* HS code: 400129

REMark : n/a: not available เนื่องจากไม่สามารถคำนวณหาค่าได้

**ตาราง 5** ราคาขายยางธรรมชาติในประเทศไทยและตลาดล่วงหน้าตลาดโตเกียว และสิงคโปร์

หน่วย: บาทต่อกิโลกรัม

ประเภทยาง	2566 (เฉลี่ยทั้งปี)	2566 พ.ย.	2567		% เปลี่ยนแปลง	
			ต.ค.	พ.ย.	YOY (%)	MOM (%)
ยางแผ่นดิบ ชั้น 3 หาดใหญ่	48.16	52.87	77.94	70.80	33.91	-9.16
ยางแผ่นรมควัน ชั้น 3 กรุงเทพ (F.O.B)	58.98	60.70	89.10	80.21	32.14	-9.98
ยางแผ่นรมควัน ชั้น 3 โตเกียว (C&F)	53.26	60.49	86.10	78.77	30.22	-8.51
ยางแผ่นรมควัน ชั้น 3 สิงคโปร์ (F.O.B)	54.60	59.00	87.20	80.25	36.02	-7.97
ยางแท่ง กรุงเทพฯ (F.O.B)	50.79	55.18	71.36	69.06	25.15	-3.22
น้ำยางข้น กรุงเทพฯ (F.O.B)	38.80	42.05	57.90	51.46	22.38	-11.12

ที่มา: การยางแห่งประเทศไทย

ประมวลผลโดยสถาบันพลาสติก

หมายเหตุ: ยางแผ่นรมควันชั้น 3 (F.O.B) ส่งมอบล่วงหน้า 2 เดือน

ยางแท่ง กรุงเทพฯ (F.O.B) และน้ำยางข้น กรุงเทพฯ (F.O.B) ส่งมอบล่วงหน้า 1 เดือน



ตาราง 6 มูลค่าการส่งออกผลิตภัณฑ์ยางของไทย

หน่วย: ล้านดอลลาร์สหรัฐ

ประเภทยาง	2566	2566		2567		% เปลี่ยนแปลง		
		ม.ค.-พ.ย.	พ.ย.	ด.ค.	พ.ย.	YoY	MoM	
ยางล้อ	7,156.50	6,563.16	6,960.50	649.89	677.29	662.53	1.95	-2.18
ถุงมือยาง	1,267.58	1,174.07	1,349.78	100.49	134.87	135.19	34.53	0.23
ท่อยาง	358.86	329.91	327.45	31.97	31.88	28.95	-9.47	-9.19
ยางยืด	278.93	256.03	296.04	26.68	32.63	29.31	9.85	-10.17
ถุงยางอนามัย	250.69	229.94	247.20	22.77	21.43	26.57	16.70	23.97
สายพาน	125.45	115.79	123.36	10.19	11.27	11.29	10.80	0.21
ผลิตภัณฑ์อื่นๆ	850.82	782.74	775.10	69.83	79.23	69.55	-0.41	-12.22
<b>รวม</b>	<b>10,288.83</b>	<b>9,451.63</b>	<b>#####</b>	<b>911.82</b>	<b>988.60</b>	<b>963.38</b>	<b>5.65</b>	<b>-2.55</b>

ที่มา: ศูนย์สารสนเทศฯ กระทรวงพาณิชย์ ประมวลผลโดยสถาบันพลาสติก

ตาราง 7 มูลค่าการนำเข้าผลิตภัณฑ์ยางของไทย

หน่วย: ล้านดอลลาร์สหรัฐ

ประเภทยาง	2566	2566		2567		% เปลี่ยนแปลง		
		ม.ค.-พ.ย.	พ.ย.	ด.ค.	พ.ย.	YoY	MoM	
ยางล้อ	640.16	600.17	529.24	47.30	49.37	44.57	-5.76	-9.72
ท่อยาง	170.39	157.39	154.97	12.91	16.66	15.98	23.82	-4.08
สายพาน	92.37	81.38	87.13	8.02	7.79	8.83	10.13	13.31
ปะเก็น/ซีลยาง	69.29	63.24	74.59	6.02	7.74	6.70	11.34	-13.42
ถุงมือยาง	43.41	44.10	37.54	3.30	3.58	3.52	6.54	-1.60
ผลิตภัณฑ์อื่นๆ	493.40	481.21	520.83	58.84	50.55	49.58	-15.74	-1.92
<b>รวม</b>	<b>1,509.02</b>	<b>1,427.50</b>	<b>1,404.30</b>	<b>136.39</b>	<b>135.69</b>	<b>129.19</b>	<b>-5.28</b>	<b>-4.79</b>

ที่มา: ศูนย์สารสนเทศฯ กระทรวงพาณิชย์ ประมวลผลโดยสถาบันพลาสติก

ตาราง 8 มูลค่าการส่งออกไม้ ผลิตภัณฑ์จากไม้ เครื่องเรือนไม้และชิ้นส่วนของไทย

หน่วย: ล้านดอลลาร์สหรัฐ

ประเภท	2566	2566		2566	2567		% เปลี่ยนแปลง	
		ม.ค.-พ.ย.	พ.ย.		ต.ค.	พ.ย.	YoY	MoM
ไม้แปรรูปและผลิตภัณฑ์ไม้แผ่น	2,644.93	2,413.97	2,569.57	231.19	235.46	212.82	-7.94	-9.61
- ไม้แปรรูป	1,259.18	1,151.41	1,244.44	107.62	97.70	105.02	-2.41	7.49
- ไม้แผ่น	1,385.75	1,262.56	1,325.12	123.57	137.76	107.80	-12.76	-21.75
- ไม้อัด ไม้วีเนียร์ และไม้แผ่นอื่นๆ	107.39	94.85	132.70	11.61	14.21	12.36	6.50	-12.98
- แผ่นขึ้นไม้อัดและแผ่นใยไม้อัด	1,278.36	1,167.71	1,192.42	111.96	123.55	95.44	-14.76	-22.75
เครื่องเรือนไม้และชิ้นส่วน	313.98	288.02	283.47	25.18	29.61	28.61	13.63	-3.37
อุปกรณ์ก่อสร้างไม้	59.38	53.79	61.84	4.61	6.03	5.85	26.82	-3.05
ผลิตภัณฑ์ไม้	112.54	102.79	97.66	9.85	10.15	7.97	-19.12	-21.51
รวม	3,130.83	2,858.57	3,012.53	270.83	281.25	255.25	-5.75	-9.24

ที่มา: ศูนย์สารสนเทศฯ กระทรวงพาณิชย์ ประมวลผลโดยสถาบันพลาสติก

ตาราง 9 มูลค่าการนำเข้าไม้ ผลิตภัณฑ์จากไม้ เครื่องเรือนไม้และชิ้นส่วนของไทย

หน่วย: ล้านดอลลาร์สหรัฐ

ประเภท	2566	2566		2566	2567		% เปลี่ยนแปลง	
		ม.ค.-พ.ย.	พ.ย.		ต.ค.	พ.ย.	YoY	MoM
ไม้แปรรูปและผลิตภัณฑ์ไม้แผ่น	398.44	360.66	414.35	38.73	40.54	42.69	10.22	5.30
- ไม้แปรรูป	139.55	130.44	130.83	10.26	13.19	12.28	19.70	-6.89
- ไม้แผ่น	258.89	230.22	283.51	28.47	27.35	30.41	6.81	11.18
- ไม้อัด ไม้วีเนียร์ และไม้แผ่นอื่นๆ	242.82	215.30	262.28	27.14	25.51	28.98	6.76	13.58
- แผ่นขึ้นไม้อัดและแผ่นใยไม้อัด	16.07	14.92	21.23	1.33	1.84	1.43	7.81	-22.07
เครื่องเรือนไม้และชิ้นส่วน	138.62	126.65	128.45	11.97	11.78	14.25	19.02	20.94
อุปกรณ์ก่อสร้างไม้	22.32	20.91	21.90	2.20	1.89	1.85	-15.87	-2.07
ผลิตภัณฑ์ไม้	67.30	61.85	61.05	6.11	6.02	6.38	4.38	5.94
รวม	626.68	570.07	625.75	59.01	60.23	65.16	10.43	8.19

ที่มา: ศูนย์สารสนเทศฯ กระทรวงพาณิชย์ ประมวลผลโดยสถาบันพลาสติก